

Sint-Lutgardisbasisschool

Bovenkassei 12A 9506 Zandbergen

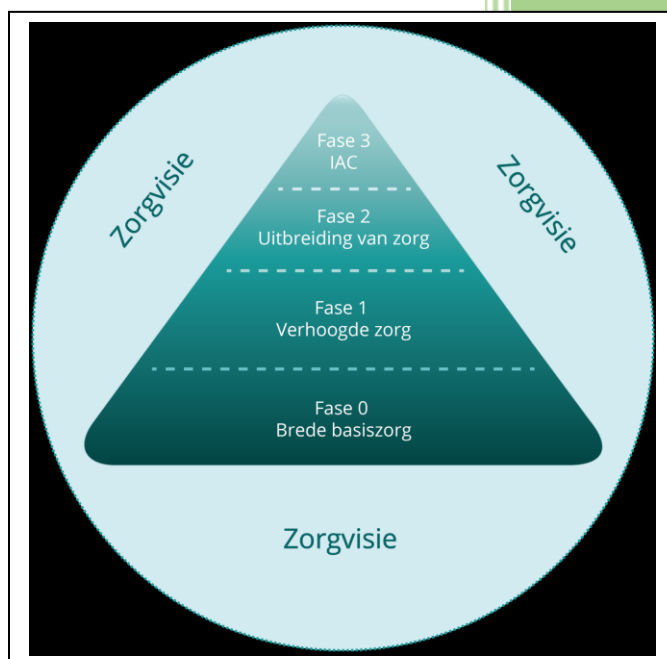
054/32.18.62

info@slz.be

www.slz.be

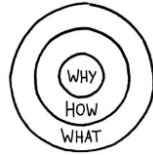


-ZORGBELEID-



Inhoudsopgave	1
1 Waarom?	2
1.1 Schoolvisie.....	2
1.2 OKB	3
1.3 Referentiekader onderwijskwaliteit	4
1.4 Zill.....	5
2 Wat doen we om deze visie te realiseren?	7
2.1 Wat betekent zorg voor mij als leerkracht?	10
2.2 Wat doe ik als leerkracht als de brede basiszorg niet volstaat.....	12
3 Een woordje uitleg over enkele aspecten uit ons zorgbeleid	14
3.1 Kindvolgsysteem	14
3.1.1 Kleutervolgsysteem	14
3.1.2 Leerlingvolgsysteem.....	17
3.2 Overleg	18
3.3 Hulp door zorgteam binnen en buiten de klas	19
3.4 Hulp op leerkrachtniveau door zorgteam.....	19
3.5 Leerlingenraad	19
3.6 Acties tegen pestproblemen	19
3.7 Nascholing	20
4 Functiebeschrijving + taakverdeling	21
4.1 Zorgcoördinator	21
4.1.1 Schoolniveau.....	21
4.1.2 Klasniveau	21
4.1.2 Leerlingenniveau	21
3.3 Klasleerkracht	21

1 Waarom?



Golden circle van Simon Sinek

1.1 Schoolvisie

“Wanneer men aanneemt dat kinderen mogen verschillen, aanvaardt men dat zowel het leertraject als het begin- en eindpunt mogen verschillen. Niet alle kinderen moeten op hetzelfde ogenblik en op dezelfde leeftijd hetzelfde kunnen. En niet alle leerlingen moeten op het einde van het schooljaar op dezelfde wijze geëvalueerd worden.”

‘Zorg dragen’ is een taak van iedereen en wordt niet doorgeschoven naar één persoon of één instantie.



Binnen ons opvoedingsproject krijgen de pijlers **‘Zorgzaamheid’** en **‘Persoonlijke groei’** een belangrijke plaats.

Het is onze doelstelling elk kind te laten ontwikkelen met zijn eigen mogelijkheden en zijn eigen talenten en hierbij rekening te houden met zijn beperkingen.

We willen dus al onze kleuters en onze leerlingen van de lagere school vanuit een brede zorgvisie ondersteunen en hun maximale ontwikkelingskansen bieden.

In onze school willen we onze kinderen de kans geven te ...

- groeien naar zelfstandigheid in een school met een krachtige leeromgeving met oog voor zorg vanuit een positieve en zorgzame houding.
- groeien in een school waar gekeken wordt naar de persoonlijke groei van de leerlingen, waar ze vanuit hun beginsituatie gestimuleerd worden in de richting van de vooropgestelde doelen.
- groeien in een school waar we in een sfeer van verbondenheid, openheid, overleg en samenwerking zorg dragen voor het welbevinden van iedereen.

Werken aan gelijke onderwijskansen voor ALLE leerlingen (kansrijk of kansarm of kansanders) zien we als een belangrijke opdracht in ons schoolbeleid.

Nastreven van de totale ontwikkeling van het kind en dit op zowel emotioneel als cognitief handelingsniveau is dus **ons doel**.

Preventie staat voorop. Met onze didactische aanpak (interne kwaliteit) streven we ervoor dat zo weinig mogelijk kinderen extra zorg of begeleiding nodig hebben. Dit doen we door gebruik te maken van verschillende werkvormen, materialen, methodes, ... (zillig werken, contractwerk, aangepaste trajecten ...).

Een krachtig leerklimaat is het uitgangspunt..

1.2 OKB (Opdrachten voor katholiek basisonderwijs)

Opdracht 4: Werken aan de ontplooiing van ieder kind, vanuit een brede zorg

Kijk eens naar je leerlingengroep. Die is beslist heel verscheiden. Leerlingen hebben elk hun eigen talenten. Ze groeien op in uiteenlopende thuissituaties. Die diversiteit is een rijkdom. Denk bijvoorbeeld aan kinderen die spontaan enkele woorden opsteken van klasgenootjes met een andere moedertaal. Of aan de verantwoordelijkheidszin die ze aan de dag leggen wanneer ze een klasgenootje bij dagelijkse handelingen helpen.

Die verscheidenheid is ook een uitdaging. In je zorg om leerlingen alle kansen te bieden om hun talenten te ontdekken en zich harmonisch te ontplooien, dien je je aanpak voortdurend te bevragen. Je stemt die af op wat je leerlingen nodig hebben. Als leraar ken jij je leerlingen het beste. Je houding, je ideeën en je manier van werken kunnen het verschil maken. Dat doe je in de eerste plaats door een krachtige leeromgeving te realiseren. Als je investeert in die brede basiszorg, dan help je leerlingen om uit te groeien tot zelfstandige, gelukkige volwassenen, die weten wat ze kunnen, en die zich met zichzelf en met anderen verbonden voelen.

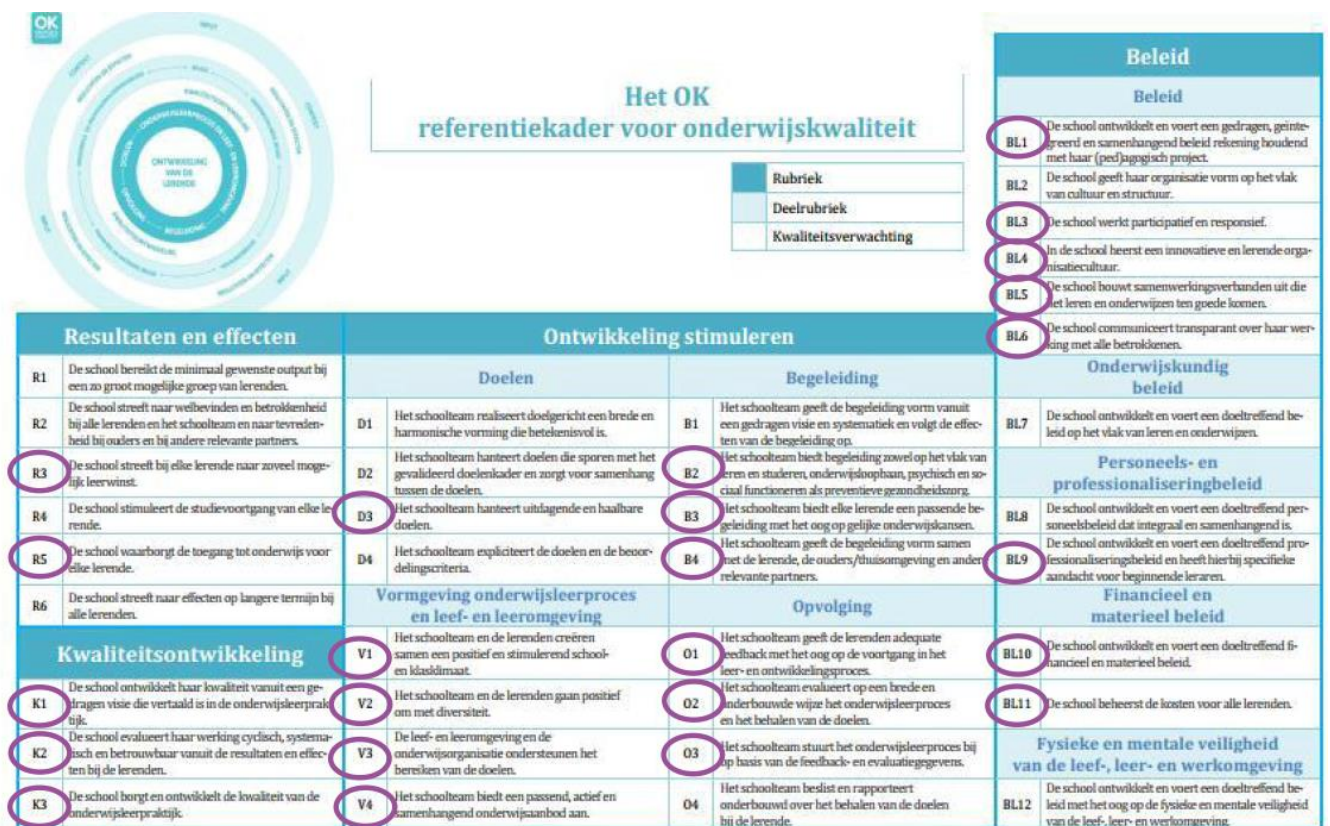
Als katholieke dialoogschool verwelkom je elke leerling, wat zijn talenten, levensbeschouwing of achtergrond ook zijn. Je hebt bijzondere aandacht voor leerlingen die (groei)kansen dreigen te missen. Het gaat om leerlingen die om verschillende redenen leerbedreigd zijn. Ze lopen door sociaal-economische of culturele omstandigheden het risico om het op school minder goed te doen. Als school stippel je een beleid uit waarbij je acties onderneemt om die leerlingen evenwaardige kansen te geven. Voor leerlingen met een beperking werk je als school een zorgbeleid uit dat inspeelt op de specifieke onderwijsbehoeften van die leerlingen.

In de begeleiding en ondersteuning van je leerlingen sta je er niet alleen voor. Je kunt met vragen en problemen bij je collega's terecht, en er is regelmatig overleg. Er wordt ook geïnvesteerd in (in)formele contacten met leerlingen en hun ouders. Zo groeit jouw expertise en die van het team.

Een katholieke school laat zich in haar zorg voor alle leerlingen inspireren door Jezus' voorbeeld. Als team wil je dat leerlingen zich optimaal kunnen ontwikkelen en in staat zijn om mee te bouwen aan een betere samenleving. Je school put daarbij kracht uit de overtuiging dat God voor elk kind een toekomst heeft. Vanuit die hoop biedt ze leerlingen steeds weer nieuwe kansen.

We nodigen je uit om samen met je team te werken aan de ontplooiing van ieder kind, vanuit een brede zorg.

1.3 Referentiekader onderwijskwaliteit (OK)



R3: De school streeft naar zoveel mogelijk leerwinst bij elke lerende

R5: De school waarborgt de toegang tot onderwijs voor elke lerende

K1: De school ontwikkelt haar kwaliteit vanuit een gedragen visie die vertaald is in de onderwijsleerpraktijk

K2: De school evalueert haar werking cyclisch, systematisch en betrouwbaar vanuit de resultaten en effecten bij de lerenden

K3: De school borgt en ontwikkelt de kwaliteit van de onderwijsleerpraktijk

D3: De school hanteert uitdagende en haalbare doelen

V1: Het schoolteam en de lerenden creëren samen een positief en stimulerend school- en klasclimaat

V2: Het schoolteam en de lerenden gaan positief om met diversiteit

V3: De leef- en leeromgeving van de onderwijsorganisatie ondersteunen het bereiken van de doelen

V4: Het schoolteam biedt een passend, actief en samenhangend onderwijsaanbod aan

B1: Het schoolteam geeft de begeleiding vorm vanuit een gedragen visie en systematiek en volgt de effecten van de begeleiding op

B2: Het schoolteam biedt begeleiding zowel op het vlak van leren en studeren, onderwijsloopbaan, psychisch en sociaal functioneren als preventieve gezondheidszorg

B3: Het schoolteam biedt elke lerende een passende begeleiding met het oog op gelijke onderwijskansen

B4: Het schoolteam geeft de begeleiding vorm samen met de lerende, de ouders/thuisomgeving en andere relevante partners

- O1: Het schoolteam geeft de lerende adequate feedback met het oog op de vooruitgang in het leer- en ontwikkelingsproces
- O2: Het schoolteam evalueert op een brede en onderbouwde wijze het onderwijsleerproces en het behalen van de doelen
- O3: Het schoolteam stuurt het onderwijsleerproces bij op basis van de feedback- en evaluatiegegevens
- BL1: De school ontwikkelt en voert een gedragen, geïntegreerd en samenhangend beleid rekening houdend met haar pedagogisch project
- BL3: De school werkt participatief en responsief
- BL4: In de school heerst een innovatieve en lerende organisatiecultuur
- BL5: De school werkt samenwerkingsverbanden uit die het leren en onderwijzen ten goede komen
- BL6: De school communiceert transparant over haar werking met alle betrokkenen
- BL9: De school ontwikkelt en voert een doeltreffend professionaliseringsbeleid en heeft hierbij specifieke aandacht voor beginnende leraren
- BL10: De school ontwikkelt en voert een doeltreffend financieel en materieel beleid
- BL11: De school beheerst de kosten voor alle lerenden

1.4 ZILL

Onze schoolvisie is gelijklopend met de visie van het leerplan ZILL:

Streven naar kwaliteitsvol onderwijs:

Naast het systematische is het cyclische karakter van kwaliteitszorg belangrijk. Een cyclus herhaalt niet de vorige maar voegt er iets aan toe. Op die manier wordt bij elke cyclus kwaliteit verder ontwikkeld. Zorgen voor kwaliteit veronderstelt dat de school op geregelde basis processen plant, uitvoert, controleert, bijstuurt waar nodig en verankert in de werking. Bij deze kwaliteitsontwikkeling is het van belang dat de school rekening houdt met de veranderende contexten, zich positioneert ten opzichte van vergelijkbare anderen en rekening houdt met externe evaluaties. Belanghebbenden hebben het recht om te weten hoe de school voor de eigen onderwijskwaliteit zorgt en die ontwikkelt. In de school heerst een kwaliteitscultuur als alle teamleden en de school als organisatie zichzelf bevragen, de kwaliteit borgen en waar nodig bijstellen.



Het leerplan daagt leraren uit om leven (leefstof) en leren (leerstof) zoveel als mogelijk met elkaar te verbinden. De reden daarvoor is duidelijk: enkel zo kunnen hun leerlingen de wereld om hen heen grijpen en begrijpen en ontwikkelen ze de competenties om er op een positieve en **zorgzame manier** in te handelen en te leven, vandaag en morgen.

Leraren die Zillig werken gaan uit van een focus waarop ze hun aanbod en aanpak afstemmen. Die focus is het resultaat van een beslissingsproces waarbij drie vragen centraal staan: Wat zijn de onderwijsbehoeften van de **leerling(en)**? Wat biedt en vraagt de **context**? In welke mate realiseren we het **leerplan**?

Zin in leren! Zin in leren! rekt op leraren die onvoorwaardelijk geloven in de mogelijkheden van hun leerlingen om zich te ontwikkelen. Vanuit die **optimistische visie** durven ze voor elke leerling hoge verwachtingen voorop te stellen. Tegelijk beseffen ze dat die leerambitie realistisch en haalbaar moet zijn, op maat en binnen de mogelijkheden van elke leerling. **Ontwikkeling is een complex gegeven waarbij leraren rekening houden met factoren zoals de aanleg, de context en de persoonlijkheid van de leerling(en)**. Het geloof dat: 'Wat er nog niet is, wel kan komen' kan daarbij aan de leerling, de leraar en de opvoeder de energie geven die nodig is om elke dag opnieuw samen die ontwikkeling na te streven. Ontwikkeling is gebaat bij dromen en durven, maar ook bij doorzetten. Leren brengt leerlingen steeds in nieuwe, complexere of uitdagendere contexten, net buiten de comfortzone. Daarom zijn aanmoediging en geruststelling door leraren, gedurende het leerproces, voor de leerlingen van primordiaal belang. De veiligheid die daardoor ontstaat en het vertrouwen tussen leraar en leerling komen de leermotivatie van de leerlingen ten goede erkennen van vooruitgang en het bij de leerlingen.

Harmonische ontwikkeling van elk kind staat voorop:

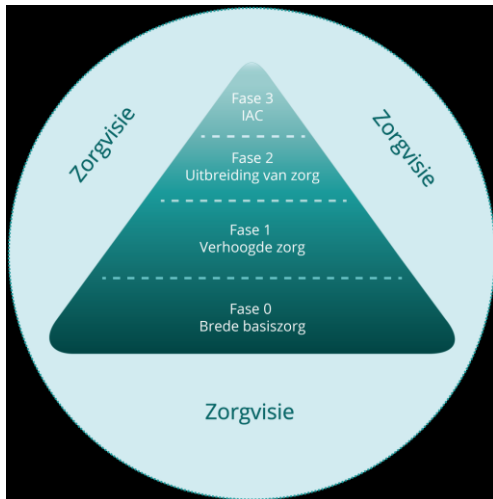
Zin in leren! Zin in leven! wil aanzetten tot een aanpak die de **brede vorming en de harmonische ontwikkeling** van alle leerlingen beoogt. Daarbij staan de persoonsgebonden én de cultuurgebonden ontwikkeling van de leerlingen centraal. Ze vormen de inzet van het onderwijs. Wanneer er iets ingrijpends verandert in de wijze waarop een kind naar de wereld kijkt, ermee omgaat of erin handelt spreken we binnen Zin in leren! Zin in leven! van een 'ontwikkelstap'.

2 Wat doen we om deze visie te realiseren?

Uitgangspunten:

We baseren ons op het **Zorgcontinuüm**, de **Beslisboom**, het **Vademecum Zorgbreed**, **kansenrijk onderwijs** en het leerplan **ZILL**

-Zorgcontinuüm:



Het **continuüm van zorg** geeft structuur aan de organisatie van in je school. Het vormt één doorlopend aansluitend geheel en bestaat uit vier fasen die we afzonderlijk uitwerken.

Concreet betekent dit dat scholen een basisaanbod hebben voor alle leerlingen en zorg bieden voor leerlingen voor wie dit niet volstaat.

Fase 3: individueel aangepast curriculum (IAC). Het CLB stelt een verslag op voor toegang tot buitengewoon onderwijs of voor een IAC in gewoon onderwijs. De fase van het IAC kan zowel in het gewoon als in het buitengewoon onderwijs vorm krijgen.

Een leerling met een verslag kan een IAC volgen in een school voor gewoon onderwijs of kan zich inschrijven in een school voor buitengewoon onderwijs. Dat is afhankelijk van de keuze van de ouders en de leerling en de redelijke aanpassingen die mogelijk zijn in een gewone school.

Het CLB onderzoekt de mogelijkheden, samen met de ouders, de leerling en de school.

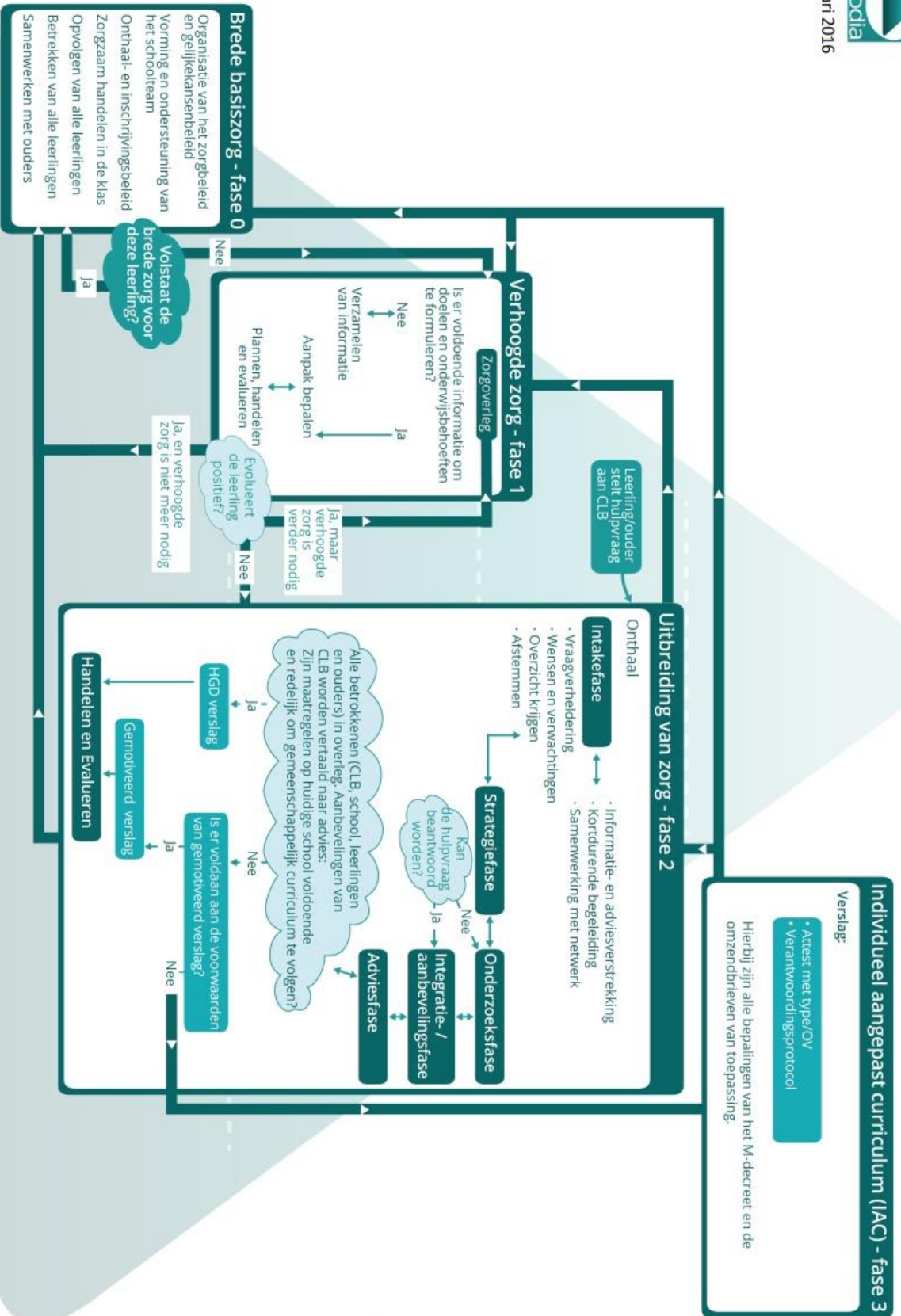
Als de leerling een IAC in een school voor gewoon onderwijs volgt, kan de school ondersteuning inschakelen vanuit het ondersteuningsnetwerk of vanuit een school voor buitengewoon onderwijs.

Fase 2: uitbreiding van zorg. Het CLB krijgt een actieve rol en onderzoekt wat de leerling, de leraren en de ouders kunnen doen en wat zij nodig hebben. Het CLB stelt nadien eventueel een gemotiveerd verslag op, waarin het de nood aan uitbreiding van zorg motiveert. Dan kan de school ondersteuning vanuit het ondersteuningsnetwerk of een school voor buitengewoon onderwijs inschakelen.

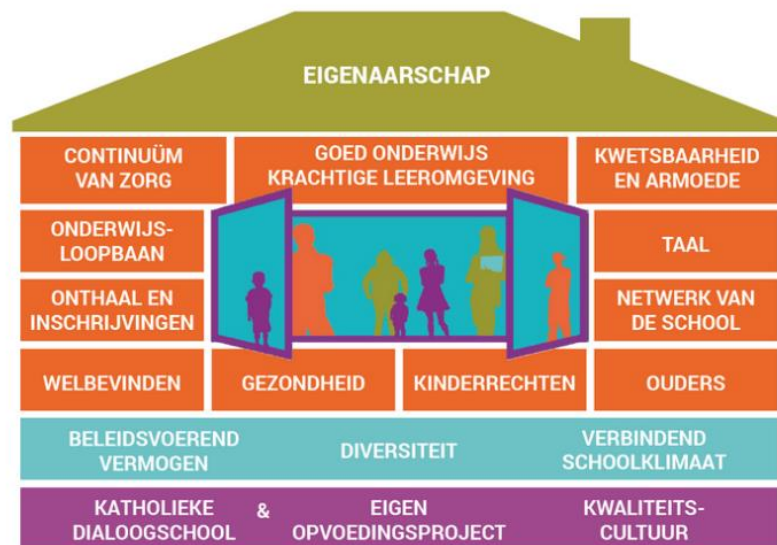
Fase 1: verhoogde zorg. Je school neemt extra maatregelen die ervoor zorgen dat de leerling het gemeenschappelijk curriculum kan blijven volgen (zoals remediëren, differentiëren, compenseren en dispensereren).

Fase 0: brede basiszorg. Vanuit een visie op zorg biedt je school alle leerlingen een krachtige leeromgeving aan. De school stimuleert zoveel mogelijk de ontwikkeling van alle leerlingen, volgt hen systematisch op en werkt actief aan de vermindering van risicofactoren en aan de versterking van beschermende factoren.

-Beslisboom:



-Zorgvademecum:



Als **leraar** zijn we de **spilfiguur** van kwaliteitsvol onderwijs en van de begeleiding van al onze leerlingen. We zijn vanuit onze professionaliteit mee verantwoordelijk voor het beleid dat onze school op dat gebied voert. Dit Vademecum Zorgbreed en kansenrijk onderwijs is geschreven voor ons, leerkrachten. Ook directeurs en zorgcoördinatoren of leerlingenbegeleiders kunnen er mee aan de slag. Het is bedoeld voor het hele team.

Het zorgvademecum kunnen we raadplegen op:

-Filmpje: <https://www.youtube.com/watch?v=QZRFjSDKNJA>

-<https://pro.katholiekonderwijs.vlaanderen/vademecum-zorg-en-kansen>

-Zill



Zorgbreed en kansenrijk onderwijs begint en eindigt in de klas. Het leerplan Zill biedt de ruimte om in de klas in te spelen op de brede diversiteit en werk te maken van **zorg en gelijke kansen**. Met doordachte differentiatie en evaluatie realiseren we **zoveel mogelijk leerwinst voor elke leerling**.

Zie: <https://zill-selector.katholiekonderwijs.vlaanderen/#/>

2.1 Wat betekent zorg voor mij als leerkracht in mijn klas?

Fase 0: Brede basiszorg:

-Zorgbreed werken – preventie

Onder **brede basiszorg** verstaan we de zorg die iedere leerkracht binnen zijn/haar klas aan alle leerlingen besteedt. Bij het uitbouwen van kwaliteitsonderwijs staat **preventie** centraal. Voorkomen is beter dan genezen! De leerkracht tracht enerzijds zijn/haar klas uit te bouwen tot een krachtige leeromgeving die afgestemd is op de behoefte van elke leerling ongeacht zijn leervermogen, zijn voorkennis, zijn sociale situatie of afkomst. Anderzijds heeft de leerkracht een verhoogde waakzaamheid voor het welbevinden en de betrokkenheid voor zijn/haar leerlingen, wetende dat kinderen ontwikkelen volgens een eigen tempo en eigen ritme.



Hoe?

-**Krachtige leeromgeving aanbieden:** flexibele klasorganisatie, ln. stimuleren, samenwerken (coöperatieve werkvormen), denkproces ondersteunen via materiaal, ...

-Welbevinden van de leerlingen trachten te verhogen.

-Werken aan een participatieve school: meewerken aan leerlingenraad, ...

-Overleg op het einde van het schooljaar tussen leerkrachten van opeenvolgende klassen geeft ons informatie over leerlingen om een preventieve aanpak mogelijk te maken.

-Info in dossiers van de leerlingen leert mij waar ik preventief kan aan werken. Via de dossiers krijgen we zicht op de ontwikkeling van leerlingen om hen daarna gericht te helpen.

-Analyses van vb. LVS Spelling van verschillende schooljaren leren mij waar ik preventief kan aan werken (vb.: verschillende schooljaren op rij dezelfde fouten (verenkelen, verdubbelen, afkortingen, ...): volgend schooljaar hier op voorhand meer aandacht aan besteden).
=> Dus toetsen over meerdere jaren bekijken leert mij waar ik preventief kan aan werken

-Differentiëren naar tempo en hoeveelheid

-Projecten op schoolniveau: Jaarthemata's, Leerlingenraad, Meter- en peterschap, ...

-Dossiers aanvullen zodat collega's na mij ook preventief kunnen werken.

-Differentiatie en remediëring:

-Differentiatie

-Hoekenwerk

-Contractwerk

-Differentiatie bij rapportering

-Ten gevolge van de resultaten van het LVS Spelling, Wiskunde, Socio-emotionele vaardigheden (zie 3.1)

-Differentiatie en remediëring na een toets of taak

-Nascholing:

-Vorming en ondersteuning van het schoolteam

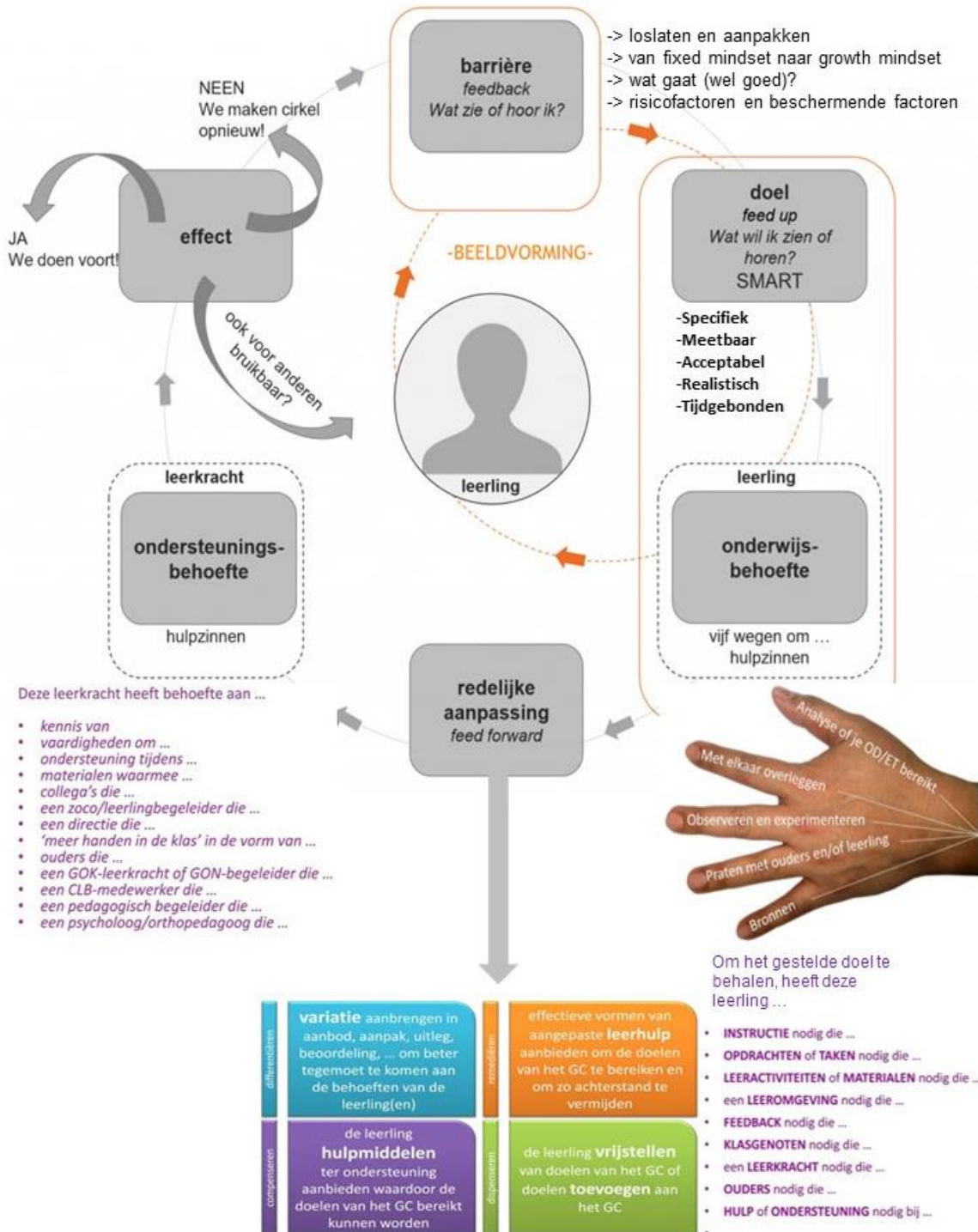
-Zie GOK-beleidsplan!

2.2 Wat doe ik als leerkracht wanneer de brede basiszorg niet volstaat?

Fase 1: Verhoogde zorg:

Wanneer structurele en preventieve acties niet meer volstaan gaan we over naar **Fase 1**. Het schoolteam is in staat om binnen de reguliere werking en de extra omkadering, zoals zorg, aan deze leerlingen onderwijs te bieden.

Hoe? Hulp vragen op zorgoverleg aan zorgcoördinator (signaleren via Zorgplan SLZ, Zorginterventie, **Zorgplan M-cirkel**)



Ik kan dan hulp krijgen van: - zorgcoördinator (zie 4.1): klasintern of klasextern remediëren, differentiëren

Met de gekregen hulp (vb. materiaal, info, ...) kan ik dan weer eventueel werken in de klas (fase 0 van het zorgcontinuüm).

Fase 2: Uitbreiding zorg

Wanneer verhoogde zorg niet volstaat gaan we over naar **Fase 2**.

Hoe?

Hulp vragen op zorgoverleg aan zorgcoördinator en CLB (signaleren via Zorgplan SLZ, Zorginterventie, Zorgplan M-cirkel of bestaand plan aanvullen)

⇒ Intakefase (vraagverheldering)

⇒ Strategiefase, onderzoeksfase, adviesfase, handelings- en evaluatiefase

Alle betrokkenen (CLB, school, leerlingen, ouders) gaan in overleg. De aanbevelingen van het CLB worden vertaald naar advies.

We nemen dan voldoende en redelijke maatregelen op de huidige school om de leerling een gemeenschappelijk curriculum te kunnen laten volgen.

Ik kan dan hulp krijgen van:

- zorgcoördinator
- CLB
- OVA
- (Ondersteuningsnetwerk Vlaamse Ardennen)
- Revalidatiecentrum
- Logo
- Kine
- ...



Fase 3: IAC (Individueel aangepast curriculum)

Wanneer uitbreiding van zorg (fase 2) niet volstaat gaan we over naar **Fase 3**

⇒ De leerling krijgt dan een verslag (Attest met type/OV, verantwoordingsprotocol) van het CLB

Ondanks een aangepast zorgtraject met de gepaste hulp is het voor bepaalde leerlingen noodzakelijk dat we overgaan naar een individuele leerlijn. Dit houdt in dat een leerling aangepaste leerstof krijgt en op het einde van de lagere school geen getuigschrift behaalt.

In andere gevallen is er een overstap naar aangepast onderwijs nodig.

Ondanks alle investeringen om het onderwijsaanbod af te stemmen op de leerling(e) zijn of haar onderwijsbehoeften, zijn **de grenzen van de huidige school in zicht**. De draagkracht van de school is bereikt en alle betrokkenen zijn het erover eens dat we op zoek moeten gaan naar een school die adequater kan inspelen op de specifieke onderwijsbehoeften van deze leerling. We zullen nu – **in het belang van het kind** – de overstap maken naar ‘**een school op maat**’. Een school die voor deze leerling meerwaarde heeft **omdat ze structureel kan afstemmen op wat deze leerling nodig heeft**. Het kan hierbij gaan om een **andere school of een school voor buitengewoon onderwijs**.

3 Een woordje uitleg over enkele aspecten van ons zorgbeleid

3.1. Het Kindvolgsysteem

3.1.1. Het kleutervolgsysteem

3.1.1.1. Observeren:

Dagelijks breed observeren via observatieschrift door de klastitularis en de leerkracht beweging. Zo observeren we de totale persoon van alle kleuters.

(dit komt niet in questi tenzij de klasleerkracht hier voor kiest)

Oktober: 11 generieke doelen (4 persoonsgebonden ontwikkelvelden en 1 cultuurgebonden ontwikkelveld taal)

IKid1	Basisvertrouwen ontwikkelen	RKvm1
IKid2	Een positief, realistisch zelfbeeld opbouwen	RKvm2
SEgb1	Gevoelens en behoeften bij zichzelf en anderen beleven, aanvaarden, herkennen en in taal uitdrukken	
SErv3	Samenwerken met anderen en zo bijdragen aan het realiseren van een gemeenschappelijk doel	
IKvk1	Plezier beleven en voldoening ervaren bij spelen, leren en leven	
IVoc2	Exploreren en experimenteren in de wereld rondom zich	
MZlb4	Evenwicht behouden of herstellen en gecontroleerde aanpassingen maken	
MZlb5	Bewegen op en rond de lichaamsassen	
MZlb7	Bewegingen gelijktijdig, opeenvolgend en afwisselend uitvoeren	
TOmn1	Een mondelinge boodschap verwerken	
TOmn2	Een mondelinge boodschap overbrengen	

Vanaf de tweede kleuterklas worden (in **februari**) naast de 11 generieke doelen ook 11 schoolrijpheidsdoelen geobserveerd:

IVzv1	Keuzes willen, durven en kunnen maken door betekenis te geven aan die keuzes en daar de verantwoordelijkheid voor opnemen
IVzv3	Doelgericht en efficiënt handelen door taken te plannen, uit te voeren, erop te reflecteren en waar nodig bij te sturen in functie van zelfredzaam en zelfstandig functioneren

MZlb1	Het eigen lichaam aanvoelen en rekening houden met zijn lichaamsgrenzen en – verhoudingen
MZlb6	De voorkeurslichaamszijde, -bewegingsrichting en -bewegingsrotatie aanvoelen en deze efficiënt gebruiken
TOsn1	Een schriftelijke boodschap verwerken
TOtn2	Nadenken over de belangrijkste aspecten van het taalsysteem. Daarbij taalbeschouwelijke termen gebruiken
WDlw3	Wiskundige problemen oplossen in betekenisvolle situaties binnen en buiten de klas en de redeneringen daarbij onderbouwen, vergelijken, bijsturen, weergeven en beoordelen
WDlw7	Logisch en algoritmisch denken
WDgk1	Inzicht verwerven in hoeveelheden
WDmm1	Vergelijken en ordenen zonder maateenheden
WDmk1	Inzicht verwerven in ruimtelijke oriëntatie en ruimtelijke relaties

Februari: alle 10 ontwikkelvelden worden geobserveerd.

3.1.1.2 Signaleren:

Doelgericht observeren via generieke doelen en leerlijnen door de klastitularis en de leerkracht beweging.

Aan de hand van deze observaties wordt de klasscreening 2 keer per jaar ingevuld.

Periode 1 (oktober): 11 generieke doelen, de focus ligt op welbevinden en betrokkenheid. (zie 3.1.1.1)

Periode 2 (februari): 10 ontwikkelvelden.

We kleuren de klasscreening in met volgende codes:

Groen: ontwikkeling verloopt vlot.

Oranje: in het oog houden.

Rood: ik maak me zorgen, dit zou wel eens een probleem kunnen zijn.

Blauw: voorsprong op ontwikkeling.

?: ik heb nog geen zicht op dit kind.

3.1.1.3 Analyseren

Op basis van de observaties en screening vormen we een totaalbeeld van de kleuter.

Samen met de zorgcoördinator bekijken we wat deze kleuter of groepje kleuters nodig heeft om in ontwikkeling te blijven of te komen.

Directeur, CLB, ondersteuners... kunnen betrokken worden.

Voor die kleuters waarbij meerdere ontwikkelvelden oranje, rood of blauw kleuren, screenen we door op niveau van de generieke doelen. De zorgvraag wordt helder geformuleerd.

De klasleerkracht maakt een balans op in **Questi**, met sterke en zwakke punten. Zowel de klasleerkracht als het zorgteam vullen aan.

3.1.1.4. Handelen

Op het voor-MDO wordt de aanpak van de zorgvraag besproken.

De klasleerkracht bereidt dit voor in **Questi** en vult de beginsituatie in. De andere onderdelen (doelenfase, uitvoeringsfase en evaluatiefase) worden samen met de zorgco ingevuld.

3.1.1.5. Evalueren

Dit doen we met het zorgteam, ouders, CLB, externen...

Klasleerkrachten bereiden het oudercontact voor via het document observaties/oudercontact

3.1.2. Het leerlingvolgsysteem

3.1.2.1. Spelling:

Alle leerlingen van de lagere school (behalve L1) worden minimum 2 maal per jaar getest voor **spelling** (controledictees “Talent of Tijd voor taal”). De testen worden door de klasleerkracht geanalyseerd (via het bijhorende softwareprogramma of het analyseblad). Aan de hand van deze analyses wordt er op **klasniveau** bijgestuurd door de klasleerkracht waar het nodig is (vb. veel fouten aan v.t. => extra les(sen) over v.t.).

De analyses van de testen van alle klassen (L2->L6) worden door de zorgcoördinator geanalyseerd om eventuele tekortkomingen in de methode “Tijd voor taal” op te sporen en op **schoolniveau** bij te sturen.

Indien het resultaat van een test bij een bepaalde leerling onder het gewenste minimum ligt, kan op **leerlingenniveau** een individueel remediëeringsplan worden opgesteld en worden uitgevoerd door de klasleerkracht en/of het zorgteam.

Na een analyse van de testen van alle klassen (L2 -> L6) bleek dat er zwak werd gescoord op schoolniveau op verenkelen en verdubbelen. Er werden 4 extra lessen aangemaakt over verenkelen en verdubbelen waaruit de klasleerkracht kan kiezen om preventief of remediërend aan dit probleem te werken

3.1.2.2. Wiskunde:

Alle leerlingen van de lagere school worden in het begin en in het midden van het schooljaar getest voor **Wiskunde** (toetsen LVS van het VCLB).

De testen worden door de klasleerkracht geanalyseerd (via het bijhorende analyseblad). Aan de hand van deze analyse wordt er op **klasniveau** bijgestuurd door de klasleerkracht waar het nodig is (vb. veel fouten bij hoofdrekenen. => extra les(sen) hoofdrekenen).

De analyses van de testen van alle klassen (L1->L6) worden door de zorgcoördinator geanalyseerd om eventuele tekortkomingen in de methode “Reken maar” op te sporen en op **schoolniveau** bij te sturen.

Indien het resultaat van een test bij een bepaalde leerling onder het gewenste minimum ligt, kan op **leerlingenniveau** een individueel remediëeringsplan worden opgesteld en worden uitgevoerd door de klasleerkracht en/of het zorgteam.

3.1.2.3. Socio- emotionele ontwikkeling:

Vijfmaal per jaar wordt er voor elke leerling een socio- emotioneel rapport opgesteld.

Aan de hand van deze rapporten wordt er op **klasniveau** bijgestuurd door de klasleerkracht waar het nodig is (vb. onbeleefd gedrag bij veel leerlingen in een klas => extra les(sen) over beleefdheid).

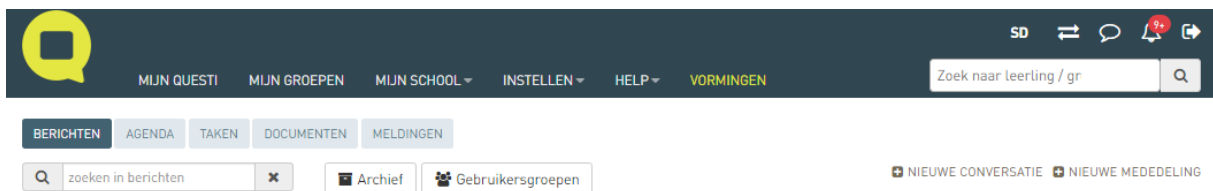
3.1.2.4. Lezen

Door een opeenvolging van beoordelingen over de leesvaardigheid, waarbij de evolutie of de hoeveelheid leeswinst bepaald wordt, willen we het leesonderricht binnen onze school gunstig beïnvloeden. De term dyslexie willen we reserveren voor leesproblemen met weinig groeimarge

Bij het begin van het schooljaar en in het midden van het schooljaar wordt het AVI-niveau bepaald van alle kinderen uit het tweede en derde leerjaar. Kinderen uit de bovenbouw die AVI 9 nog niet bereikten worden ook getest. De bedoeling van deze afname is enerzijds een richtlijn te hebben naar aangepast leesmateriaal (op school, maar ook thuis). Anderzijds biedt het via de evolutietabel AVI-lezen van het leerlingendossier een zicht op de leesvorderingen van elk kind en wordt er zichtbaar welke kinderen extra ondersteuning dienen te krijgen.

Al deze gegevens van de leerlingen (+ alle andere nuttige informatie over de lln. in kwestie) worden eveneens verzameld in een **leerlingendossier** waardoor we duidelijker de evolutie van de prestaties van de kinderen kunnen volgen gedurende gans hun kleuter en lagere school.

Vanaf schooljaar 2016-2017 kozen we voor het digitale volgsysteem “Questi”. Dit systeem is ook gekoppeld aan ons rapport.



3.2. Overleg

-Ons zorgteam werkt nauw samen met het CLB. **Maandelijks hebben we zorgoverleg/zitdag/MDO met het CLB** waarop eventuele problemen kunnen vermeld, besproken en opgelost worden met behulp van de deskundigheid van de CLB-medewerkers. Dringende interventies worden uiteraard sneller behandeld.

- Voor-MDO: -3 maal per jaar
 - o.l.v. zorgcoördinator
 - aanwezigen: zorgcoördinator, klasleerkracht, eventueel externe experts
 - het Voor-MDO wordt voorbereid door de klasleerkracht: beginsituatie, probleemstelling, reeds gedane zorginitiatieven, sterke punten en hulpvraag worden ingevuld op het zorgplan voor de leerlingen die dienen besproken te worden op het MDO (→ de klasleerkracht signaleert). Tijdens het Voor-MDO

trachten de aanwezigen een zorgplan op te stellen voor de leerling(en) in kwestie. Het zorgplan wordt nadien uitgevoerd door de klasleerkracht en/of zorgteam en/of externen.

-De zorgcoördinatoren van de school maken ook deel uit van de netwerkgroep Zorg van de scholengemeenschap.

-De zorgcoördinator organiseert contacten met CLB, therapeuten, ..., en andere experts.

-Het zorgteam is aanspreekbaar voor ouders om te praten over eventuele problemen omtrent hun kind(eren) teneinde oplossingen te kunnen zoeken.

3.3. Hulp door zorgteam binnen en buiten de klas

Het zorgteam staat in voor de begeleiding van individuele leerlingen of groepjes bij lees-, reken-, schrijf- en / of socio-emotionele problemen.

Ook de sterkere ln. hebben recht op individuele begeleiding om ook deze kinderen op hun niveau te kunnen benaderen.

Dit kan zowel binnen als buiten de eigen klas gebeuren.

Hulp op langere termijn wordt steeds gecommuniceerd naar de ouders via het document "Zorginterventies" dat bij de agenda van de leerlingen wordt bijgevoegd.

3.4. Hulp bieden op leerkrachtniveau door het zorgteam

Materiaal aanmaken, informatie opzoeken, informeren, coachen, overleg, ...

3.5. De leerlingenraad

De zorgcoördinator begeleidt de leerlingenraad.

Doel: het welbevinden van de leerlingen in onze school verhogen.

De activiteiten georganiseerd door de leerlingenraad vind je op de activiteitenkalender van de leerlingenraad.

3.6. Acties tegen pestproblemen

Zie pestactieplan.

3.7. Nascholing

Het zorgteam engageert zich om zich bij te scholen.

De zorgcoördinator (2007 – 2022) volgde o.m. volgende nascholingen:

- Handelingsplannen- BuO
- Autisme bij kinderen in het gewoon onderwijs
- Zorgzaam omgaan met moeilijk gedrag
- De CLB-werkmap Leerzorg
- Sticordi-maatregelen bij dyslexie
- Consultatief coachen van leerkrachten
- Zorgbreed ploegspel
- Zorgkaart en elektronisch leerlingendossier
- Zorgzaam spreken met kinderen met moeilijk gedrag
- Zorgzaam spreken met ouders
- Dyscalculie
- Studiedag “Leefsleutels en Contactsleutels”
- Studiedag ICT en Zorg
- Tweedaagse “Zorgbrede brillen”
- ...

4. Functiebeschrijving + taakverdeling

4.1 Zorgcoördinator:

4.1.1. Schoolniveau:

-De analysebladen van de testen Wiskunde en Spelling van het LVS op schoolniveau analyseren om eventueel de methoden van Wiskunde en Spelling op schoolniveau bij te sturen. (Lager)

-De zorgcoördinator engageert zich om zich bij te scholen.

-Bijwonen van netwerkgroepen (zie 3.2): de zorgcoördinatoren vergaderen regelmatig met zorgcoördinatoren van de scholengemeenschap Geraardsbergen-Deftinge

-Overleg organiseren: (zie 3.2)

-Voor-MDO

-maandelijks zorgoverleg met CLB

-De zorgcoördinator organiseert contacten met CLB, therapeuten, ..., en andere experts.

4.1.2. Leerkrachtniveau

-Materiaal aanmaken, informatie opzoeken, informeren, coachen, overleg, ...

4.1.3. Leerlingenniveau

-Individuele leerlingen (of kleuters) of groepjes begeleiden bij lees-, reken-, schrijf- en / of socio-emotionele problemen.

Dit kan zowel binnen als buiten de klas gebeuren

-Leerlingenraad begeleiden (Lager).

4.2. Klasleerkracht

Zie punt 2 "Wat doen we om deze visie te realiseren?"